



ევროკავშირი
საქართველოსთვის



EaP | Eastern Partnership

ახალგაზრდებზე ორიენტირებული საჯარო სერვისები მცხეთა-მთიანეთის რეგიონის დეველთა დასახლებებისთვის



2024

ავტორების შესახებ

გვანცა იჩქითი - პროექტებისა და გრანტების მართვის სპეციალისტი. ის ფლობს შპაიერის ადმინისტრაციულ მეცნიერებათა უნივერსიტეტისა და ივანე ჯავახიშვილის სახელობის თბილისის სახელმწიფო უნივერსიტეტის საჯარო ადმინისტრირების საერთო პროგრამის მაგისტრის ხარისხს. პოლიტიკის მეცნიერების ბაკალავრიატზე სწავლისას, მან აკადემიური სემესტრი გაატარა პრადის ჩარლზის უნივერსიტეტში (ჩეხეთის რესპუბლიკა). გვანცას აქვს არასამთავრობო და საჯარო სექტორში მუშაობის გამოცდილება როგორც საქართველოში, ასევე საზღვარგარეთ. მისი ინტერესის სფეროს წარმოადგენს: განათლება, გენდერული თანასწორობის პოლიტიკა, ადგილობრივი თვითმმართველობის პრინციპები, ახალგაზრდების გაძლიერება, გარემოს დაცვა და მდგრადი განვითარება.

ნინო ჯიბუტი - მას განვითარების პროექტებში 10-წლიანი გამოცდილება აქვს. მისი ინტერესის სფეროებია კარგი მმართველობა, სამოქალაქო აქტივიზმი, სოფლის განვითარების პოლიტიკა და მოწყვლადი ჯგუფების გაძლიერება. ნინომ აღმოსავლეთ პარტნიორობის სამოქალაქო საზოგადოების სტიპენდიის პროგრამის ფარგლებში ჩაატარა კვლევა ახალგაზრდების შიდა მიგრაციასა და ახალგაზრდული სამოქალაქო აქტივიზმის შესახებ. ის ფლობს ივანე ჯავახიშვილის სახელობის სახელმწიფო უნივერსიტეტის (თსუ) ბაკალავრის ხარისხს სოციალურ და პოლიტიკურ მეცნიერებებში. ორმხრივი გაცვლითი სასტიპენდიო პროგრამის მეშვეობით ნინომ ერთი სასწავლო წელი გაატარა პრადში, ჩარლზის უნივერსიტეტში და ფლობს ევროპის მაგისტრის ხარისხს სოციალურ პოლიტიკაში.

დოკუმენტის ციტირების წესი: გვანცა იჩქითი, ნინო ჯიბუტი - „ახალგაზრდებზე ორიენტირებული საჯარო სერვისები მცხეთა-მთიანეთის რეგიონის დევნილთა დასახლებისთვის“, კვლევის შედეგების ანგარიში, სექტემბერი, 2024.

პუბლიკაცია შექმნილია ევროკავშირის მხარდაჭერით „აღმოსავლეთ პარტნიორობის სამოქალაქო საზოგადოების პროგრამის“ ფარგლებში. მის შინაარსზე სრულად პასუხისმგებელი არიან კვლევის ავტორები და, შესაძლოა, რომ ის არ გამოხატავდეს ევროკავშირის შეხედულებებს.

სარჩევი

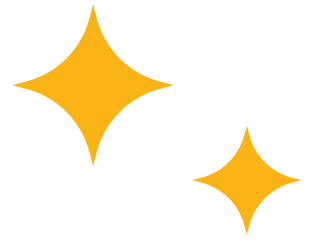
მოკლე მიმოხილვა.....	4
მთავარი მიგნებები	5
შესავალი.....	6
კვლევის მეთოდოლოგია.....	7
თავი 1 - ადგილობრივ თვითმმართველობაში ახალგაზრდების ჩართულობის მექანიზმები	9
თავი 2 - წეროვანის დასახლებაში ახალგაზრდებზე ორიენტირებული სერვისებზე წვდომის ხელშემშლელი ფაქტორები.....	12
თავი 3 - წეროვანის დასახლებაში ახალგაზრდებზე ორიენტირებული სერვისების შეფასების მექანიზმები და რეკომენდაციები.....	15
დასკვნა	18
გამოყენებული ლიტერატურა	19
დანართი	19

შოკლე მიმოხილვა

ანგარიში აფასებს და აანალიზებს წეროვანის დევნილთა დასახლებაში ახალგაზრდების ადგილობრივ თვითმმართველობაში მონაწილეობის ფორმებს, ახალგაზრდებზე ორიენტირებულ პროგრამებსა და მომსახურებებს. ასევე, არსებულ გამოწვევებსა და რეკომენდაციებს. ანგარიშზე მუშაობისას გამოყენებულია მონაცემების შეგროვების ისეთი მეთოდები, როგორებიცაა ფოკუსჯგუფები სამიზნე მუნიციპალიტეტში მცხოვრებ ახალგაზრდებთან და სიღრმისეული ინტერვიუები ახალგორის ადგილობრივი ხელისუფლებისა და ადგილობრივი არასამთავრობო ორგანიზაციის წარმომადგენლებთან. კვლევის თანახმად, მიუხედავად იმისა, რომ ადგილობრივი თვითმმართველობა თუ ცენტრალური ხელისუფლება ატარებს გარკვეულ აქტივობებს წეროვანის დევნილთა დასახლებაში მცხოვრები ახალგაზრდებისათვის, მაინც გამოწვევად რჩება მთელი რიგი სტრუქტურული თუ ინფრასტრუქტურული პრობლემები. ეს პრობლემები ხელს უშლის ახალგაზრდებს, გამოავლინონ თავიანთი პოტენციური და განვითარონ სხვადასხვა უნარ-ჩვევა, ასევე, ადგილობრივი მოსახლეობისთვის აფერხებს სხვადასხვა ხარისხიანი მომსახურების მიღების პროცესს.

საკვანძო სიტყვები: ახალგაზრდები, მუნიციპალური სერვისები, თვითმმართველობაში ჩართულობა, წეროვანის დევნილთა დასახლება





მთავარი მიზნები

წეროვანის დევნილთა დასახლების მაცხოვრებლები, განსაკუთრებით კი ახალგაზრდებისთვის, გამოწვევათა უმრავლესობა რესურსების სიმწირესა და მუნიციპალური სერვისების ნაკლებობას უკავშირდება. მიუხედავად იმისა, რომ სკოლის ახალგაზრდებისთვის მოქმედებს სხვადასხვა კლასგარეშე წრე, ადგილობრივად არ არსებობს ინფრასტრუქტურა, რომელიც ხელს უწყობს მათ განვითარებას და განტვირთვას. ამას გარდა, არსებული რესურსებიც ლიმიტირებულია. ახალგაზრდებისთვის, რომლებიც სკოლაში არ სწავლობენ, ფაქტობრივად, არანაირი აქტივობა არ არის შეთავაზებული. ასევე, ადგილობრივ მოსახლეობას არ აქვს წვდომა ჯანდაცვის ხარისხიან მომსახურებებზე.

ახალგაზრდებისთვის იშვიათად იგეგმება და ხორციელდება აქტივობები, ბენეფიციართა რაოდენობა კი მწირია. წეროვანის კომპაქტურ დასახლებაში ახალგაზრდებს მეტ-ნაკლებად აქვთ წვდომა ისეთ სერვისებზე, როგორებიცაა ბიბლიოთეკა/სამკითხველო კლუბი, სპორტული წრეები და სახელოვნებო/კულტურის წრეები. ახალგაზრდებისთვის სერიოზულ გამოწვევად გართობისა და დასვენების ადგილებზე (კინო, თეატრი, სხვა) შეზღუდული/არარსებული ხელმისაწვდომობა იკვეთება.

რაც შეეხება დასაქმებასთან დაკავშირებულ გამოწვევებთან გამკლავებას - ამისთვის ყველაზე მნიშვნელოვან ფაქტორად, მთელ რეგიონში, სამუშაო ადგილების არსებობა და პროფესიული უნარ-ჩვევების ფლობა მიიჩნია გამოკითხულთა უმრავლესობამ. დასახლების დედაქალაქთან სიახლოვე გარკვეულწილად ამ პრობლემის მოგვარებას ხელს უშლის, რადგან მოსახლეობის ქანქარისებური მოძრობა სამუშაოს კუთხით მაღალია. გამომდინარე იქედან, რომ მოსახლეობას დევნილთა სტატუსი აქვთ და მიეკუთვნებიან როგორც მცხეთის, ასევე ახალგორის მუნიციპალიტეტს ტერიტორიული ფაქტორის გამო, გარკვეული მომსახურებების მიღება მცხეთა-მთიანეთის რეგიონიდან ხდება. ადმინისტრაციული მოწყობის გათვალისწინებით, წეროვანის დევნილთა დასახლება ახალგორის მუნიციპალიტეტის დაქვემდებარებაშია, თუმცა, ტერიტორიულად მცხეთის მუნიციპალიტეტს მიეკუთვნება. წეროვანი დაფინანსებას ცენტრალური ხელისუფლებიდან იღებს, რაც გარკვეულწილად ზღუდავს მოქმედების არეალს და შესაძლებლობებს, რადგან გამოყოფილი რესურსები საკმაოდ მწირია, განსაკუთრებით კი ახალგაზრდულ აქტივობებზე.



შესავალი

საქართველოში ახალგაზრდები ერთ-ერთ ყველაზე მოწყვლად დემოგრაფიულ ჯგუფს წარმოადგენენ. მათი დიდინაწილისთვის გამოწვევა თავიანთი პოტენციალის რეალიზება და საზოგადოებრივ ცხოვრებაში სრულფასოვნად ჩართვაა. 2023 წლის იანვრის მონაცემებით, საქართველოში 15-30 წლის 702,544 ახალგაზრდა ცხოვრობს, რაც მოსახლეობის თითქმის 19%-ს შეადგენს (საქსტატი, 2023). სხვადასხვა რეგიონს თავისი კონტექსტისა და რესურსების გათვალისწინებით, ინდივიდუალური გამოწვევები და საჭიროებები აქვს, თუმცა, განსაკუთრებით მოწყვლადი წეროვანის დევნილთა დასახლებაა, სადაც 2008 წლის აგვისტოში რუსული აგრესიის შედეგად დევნილისთვის კომპაქტური დასახლება აშენდა. მათი განსახლების პირველი და ძირითადი ადგილი იყო წეროვანი, რომელიც სხვა კომპაქტურად დასახლებული 21 ტერიტორიიდან უდიდესია. ამჟამად იქ ცხინვალიდან დევნილი 9000-მდე მოსახლე სხვა წყაროთი - 6000 მოსახლე, რაოდენობა დაუზუსტებელია, სხვადასხვა წყარო სხვადასხვა რიცხოვნობას ასახელებს) ცხოვრობს. უნდა აღინიშნოს, რომ პრობლემას წარმოადგენს ადგილობრივი მოსახლეობის რიცხოვნობის არაზუსტი სტატისტიკა.

გარკვეულწილად, დევნილთა დასახლების დედაქალაქთან მდებარეობა მარტივს ხდის მობილობას, თუმცა, ადგილზე სხვადასხვა სახის ინფრასტრუქტურული თუ სისტემური პრობლემაა. ადგილობრივი მოსახლეობისთვის გამოწვევად რჩება საჯარო სერვისებისა თუ პროგრამების ადგილობრივ კონტექსტზე და ახალგაზრდების ინტერესებსა და საჭიროებებზე მორგება. ახალგაზრდების სოციალურ თუ პოლიტიკურ ცხოვრებაში მონაწილეობა განსაკუთრებით პრობლემური ხდება მათი საცხოვრისის გეოგრაფიული მდებარეობიდან, ფიზიკური მდგომარეობიდან, კულტურული მახასიათებლების, ეთნიკური თუ რელიგიური განსხვავებულობიდან გამომდინარე. ადგილობრივი მოსახლეობა, მათ შორის ახალგაზრდები, ნაკლებად არიან ჩართულები საჭირო მუნიციპალური სერვისების იდენტიფიცირებასა და მათ გაუმჯობესებაში. მაცხოვრებლებს არ აქვთ რაიმე მექანიზმი, რომლის მეშვეობითაც შეძლებენ შეაფასონ არსებული სერვისების ეფექტიანობა და ამით ხელი შეუწყონ მათ დახვეწას. მუნიციპალიტეტის ვებგვერდზე ძალიან მწირი ინფორმაციაა განთავსებული და არ იძებნება მიმდინარე პროგრამებისა თუ არსებული მომსახურებების შესახებ ინფორმაცია. ადგილობრივი მოსახლეობისთვის ინფორმაციის მიღების ძირითადი წყარო ვერბალური კომუნიკაციაა, რაც ინფორმაციის სრულყოფილად მიღებას ვერ უზრუნველყოფს. ამ ეტაპზე, ინფორმაციის გავრცელების ყველაზე მოქნილი არხი სოციალურ ქსელში ფეისბუქის დახურული ჯგუფია.

წინამდებარე ანგარიშში გაანალიზებულია წეროვანის დასახლებაში მცხოვრები ახალგაზრდების ადგილობრივ თვითმმართველობაში ჩართულობის კუთხით არსებული ბარიერები, შეფასებულია მათზე ორიენტირებული მუნიციპალური სერვისები და მასთან დაკავშირებული გამოწვევები, რეკომენდაციის სახით კი მოცემულია არსებული გამოწვევების გადაჭრის გზები.

კვლევის მეთოდოლოგია



კვლევის მიზანი და მონაწილეთა შერჩევის კრიტერიუმები

კვლევის მიზანია წეროვანის დევნილთა დასახლებაში ახალგაზრდებზე ორიენტირებულ მუნიციპალურ სერვისებზე ხელმისაწვდომობის კუთხით არსებული მდგომარეობის შესწავლა, ბარიერების დადგენა და ეფექტიანი გამოსავლის გზების შემუშავება. კვლევის მიზნებისთვის, მუნიციპალური სერვისები სამ ძირითად მიმართულებად დაიყო:

- ადგილობრივ თვითმმართველობაში ახალგაზრდების ჩართულობის არსებული მექანიზმები;
- წეროვანის დევნილთა დასახლებაში ახალგაზრდებზე ორიენტირებული სერვისები და მასთან ასოცირებული ბარიერები;
- წეროვანის დევნილთა დასახლებაში საჯარო სერვისების შეფასების მექანიზმების გაუმჯობესების გზები.

კვლევა ჩატარდა თვისებრივი მეთოდების გამოყენებით და დაეფუძნა სიდრმისეულ ინტერვიუებსა და ფოკუსჯგუფის დისკუსიებს. ჩატარდა ორი ფოკუსჯგუფის ინტერვიუ (ერთი ონლაინ და ერთი პირისპირ) 14-29 წლის 15 ახალგაზრდასთან, ხოლო 2 სიდრმისეული ინტერვიუ ძირითად ინფორმანტებთან - ადგილობრივი ხელისუფლებისა და არასამთავრობო სექტორის წარმომადგენლებთან.



კვლევის შეზღუდვები



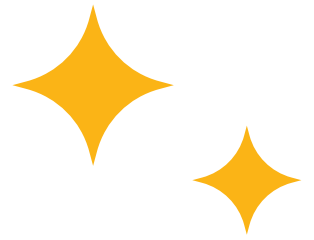
არაზუსტი სტატისტიკა და მასალის სიმცირე

კვლევის პროცესში ერთ-ერთ მნიშვნელოვან შეზღუდვას წარმოადგენდა ლიტერატურის და, ზოგადად, ინფორმაციის სიმცირე კონკრეტულად წეროვანის დევნილთა დასახლების შესახებ. სამაგიდე კვლევისთვის გამოყენებულია სხვადასხვა ორგანიზაციის მიერ სხვადასხვა დროს ჩატარებული კვლევა და მუნიციპალიტეტისა თუ რეგიონის ოფიციალურ ვებგვერდებზე განთავსებული ინფორმაცია, რაც ართულებს გაანალიზების შესაძლებლობას. ასევე, არსებული კვლევები საკმაოდ მოძველებულია დანაკლებად ასახავს რეალურ სურათს. ამასთან, არაზუსტი და მოძველებულია სტატისტიკა, რაც რაოდენობრივ ჭრილში მეორადი მონაცემების დამუშავებას ართულებს, რის გამოც პრობლემის სიმწვავე ჯეროვნად ვერ იქნება აღქმული.

რეპრეზენტატულობა

ფოკუსჯგუფებში მონაწილეობა მიიღეს წეროვანის დევნილთა დასახლებაში მცხოვრებმა ახალგაზრდებმა, რაც მუნიციპალიტეტის ჭრილში განზოგადების საშუალებას არ იძლევა. კვლევაში მოცემული მიგნებები კარგი საშუალებაა ზოგადი ტენდენციის აღსაქმელად. მიუხედავად იმისა, რომ კვლევაში მონაწილე ახალგაზრდები თავიანთი მუნიციპალიტეტის საზოგადოების აქტიურ და მოტივირებულ ნაწილს წარმოადგენენ, შედეგების განზოგადება მუნიციპალური მასშტაბით არ არის მართებული. რეპრეზენტატულობის კუთხით ასევე აღსანიშნავია შემდეგიც: მიუხედავად იმისა, რომ წეროვანის დევნილთა დასახლება ადმინისტრაციულად მცხეთა-მთიანეთის რეგიონს ეკუთვნის, ახალგაზრდების მიერ მოწოდებული ინფორმაცია კი კონკრეტულად წეროვანის დევნილთა დასახლების გამოწვევებს ეხებოდა. კვლევა არ იძლევა მცხეთა-მთიანეთის რეგიონში არსებული ზოგადი სიტუაციის ანალიზის საშუალებას. კვლევაში ჩართულ რესპონდენტთა უმრავლესობას ახალგორის მუნიციპალიტეტის მოსახლეობა წარმოადგენდა, შესაბამისად, მეტი აქცენტი ამ კონკრეტულ სამიზნე ჯგუფზე გაკეთდება.





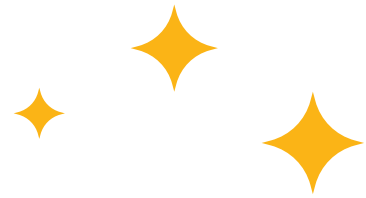
თავი 1

ადგილობრივ თვითმმართველობაში ახალგაზრდების ჩართულობის მექანიზმები

2021 წლის მონაცემებით, მცხეთა-მთიანეთის რეგიონში, რომლსაც ტერიტორიულად წეროვანის დევნილთა დასახლება ეკუთვნის, მოსახლეობის რიცხოვნობა 93.4 ათას ადამიანს შეადგენს. მოსახლეობის 76% სოფლის ტიპის დასახლებებში ცხოვრობს. 14-29 წლის ახალგაზრდების რიცხოვნობა რეგიონში 19.9 ათასია, რაც რეგიონის მოსახლეობის 21.3%-ს წარმოადგენს. წეროვანის დევნილთა დასახლებაში, დაუზუსტებელი ინფორმაციით, 9000-მდე მოსახლე ცხოვრობს. საქართველოს სტატისტიკის ეროვნული სამსახურის 2020 წლის მონაცემებით, რეგიონში უმუშევრობის დონე 18.3%-ს, დასაქმების დონე კი - 39.5%-ს შეადგენს, ფრიდრიხ ებერტის ფონდის (FES) მიერ ჩატარებული კვლევის თანახმად. სტატისტიკური მონაცემები იმასთან დაკავშირებით, თუ რა წილია ახალგაზრდების უმუშევრებისა თუ დასაქმების მიხედვით, არ არის ხელმისაწვდომი (FES 2021).

ჩატარებული ფოკუს-ჯგუფების ფარგლებში გამოიკითხენ ისეთი ახალგაზრდები, რომელთაც ერთხელ მაინც მიუმართავთ მუნიციპალიტეტისთვის სერვისის მისაღებად. დასახლებაში დაბალია ახალგაზრდების პოლიტიკური ჩართულობისა და სამოქალაქო აქტივიზმის მაჩვენებელი. სხვადასხვა სამოქალაქო აქტივობაში მონაწილეობა ბოლო 1-2 წლის მანძილზე არ მიუღია გამოკითხულთა 72%-ს მთელ რეგიონში (FES 2021).

ახალგაზრდების ჩართულობაზე საუბრისას, დაგეგმილი 2024 წლის საპარლამენტო არჩევნების გათვალისწინებით, აუცილებლად უნდა აღინიშნოს არჩევნებში მონაწილეობის საკითხი. ადგილობრივი თვითმმართველობის კოდექსის 164-ე მუხლის, ადგილობრივი თვითმმართველობის განხორციელება საქართველოს ოკუპირებულ ტერიტორიებზე, მიხედვით, „ახალგორის, ერედვის, ქურთის, თიღვისა და აჟარის მუნიციპალიტეტებში 2006 წლის ადგილობრივი თვითმმართველობის წარმომადგენლობითი ორგანოების არჩევნების შედეგად შექმნილი ადგილობრივი თვითმმართველობის ორგანოები, მათ შორის, გამგეობები და თვითმმართველი ერთეულების ტერიტორიული ორგანოები, უფლებამოსილებას ახორციელებენ აღნიშნულ ტერიტორიებზე საქართველოს იურისდიქციის აღდგენამდე და საქართველოს კანონმდებლობით დადგენილი წესით ადგილობრივი თვითმმართველობის ორგანოების ჩამოყალიბებამდე“ (ადგილობრივი თვითმმართველობის კოდექსი 2014). შესაბამისად, ადგილობრივი არჩევნების დროს, მოსახლეობა მონაწილეობას იღებს მცხეთის თვითმმართველობის არჩევნებში, როგორც მცხეთის მუნიციპალიტეტში მცხოვრები მოქალაქეები (რადგანაც წეროვანის დევნილთა დასახლება მცხეთის ტერიტორიულ ერთეულშია მოქცეული), თუმცა, რეალურად, თავიანთი მუნიციპალიტეტის წარმომადგენლებს ვერ ირჩევენ. ეს არ ეხება საპარლამენტო არჩევნებს, რომელშიც წეროვანის მოსახლეობა ჩვეულებრივ აძლევს ხმას. გამომდინარე აქედან, იმ



ფონზე, რომ ქვეყანა წინასაარჩევნო პერიოდშია, განსაკუთრებით მნიშვნელოვანია ამ დროს ახალგაზრდების დაინტერესება - როგორც ამ ქვეყნის სრულფასოვანი მოქალაქეებმა მონაწილეობა მიიღონ არჩევნებში.

ფოკუსჯგუფის დროს, ახალგაზრდებმა აღნიშნეს, რომ მათ სხვადასხვაგვარი გამოცდილება ჰქონდათ თვითმმართველობასთან თანამშრომლობის კუთხით. აზრი ორად გაიყო, ნაწილმა დადებითად შეაფასა ადგილობრივ თვითმმართველობასთან თანამშრომლობის გამოცდილება, ნაწილი კი უკმაყოფილო იყო მათი მუშაობით. გამოკითხული ახალგაზრდების აბსოლუტური უმრავლესობა აქტიურ ახალგაზრდად მიიჩნევს თავს. მათი გადმოსახედიდან, ახალგაზრდების აქტიურობა გამოიხატება ადგილობრივი თვითმმართველობის შესაბამისი განყოფილებისთვის განცხადებით მიმართვასა და ხელმოწერების შეგროვებაში (წეროვანის დევნილთა დასახლება, ახალგაზრდები, 30 ივნისი, 2024).

გამომდინარე იქედან, რომ წეროვანის დევნილთა დასახლება 2008 წლის ომის შემდეგ შეიქმნა, ბევრ სხვადასხვა გამოწვევასთან უწევთ გამკლავება საერთო ძალისხმევითა და, გარკვეულ შემთხვევაში, საკუთარი სახსრებით. დევნილთა დასახლებაში ახალგაზრდების საკმაოდ დიდი რაოდენობა ცხოვრობს და ისინი, ადგილობრივ ღონისძიებებსა თუ პროექტებში აქტიურად ცდილობენ ჩართვას. ახალგაზრდების თქმით, აქტიურობა გასულ წლებში უფრო მაღალი იყო. სოციალური პროექტების განხორციელების პროცესში განსაკუთრებით იგრძნობა ადგილობრივი მოსახლეობის ერთსულოვნება, ეს შეინიშნებოდა 2024 წლის მაისში წეროვანში მომხდარი წყალდიდობის დროსაც. ამ პერიოდში მცხეთა-მთიანეთის მუნიციპალიტეტმა დაზარალებულ მოსახლეობას დახმარება გაუწია.

ფოკუსჯგუფის მონაწილეების თქმით, ახალგაზრდები ხშირად ერთვებიან, მაგალითად, ქვეითთა გადასასვლელების, ე.წ. „ზებრას“ დახაზვის, მიუსაფარი ძაღლების პრობლემისა თუ დასუფთავებისთვის საჭირო ღონისძიებებში. მათი ინიციატორები თავად ახალგაზრდები არიან. ისინი არაერთი საერთაშორისო დონორი ორგანიზაციის დახმარებით ახორციელებენ ინიციატივებს სხვადასხვა მიმართულებით (წეროვანის დევნილთა დასახლება, ახალგაზრდები, პირადი კომუნიკაცია, 6 ივლისი, 2024). ასევე, კვლევის მონაწილეებმა აღნიშნეს ადგილობრივ თვითმმართველობასთან რამდენიმე წარმატებული საერთო ინიციატივების განხორციელებაც.

„გვექონია კარგი გამოცდილება ადგილობრივ თვითმმართველობასთან საერთო ღონისძიების დაგეგმვისა და განხორციელების წინა წლებში. ასევე, ახალგაზრდებმა მობილიზება შევძელით წყალდიდობით დაზარალებული ადგილობრივი მოსახლეობის დასახმარებლად“.. (წეროვანი, ახალგაზრდა, 20 ივლისი, 2024)

წეროვანის დევნილთა დასახლებაში ხელმისაწვდომია ადგილობრივი მუნიციპალიტეტის მიერ სუბსიდირებული კლასგარეშე აქტივობები - ცეკვის და საგნობრივი წერეები სხვადასხვა სასკოლო საგანში. პერიოდულად იმართება ახალგაზრდული შეჯიბრებები და ტურნირები,

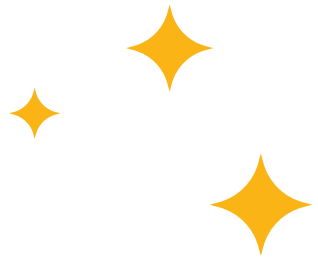


სხვადასხვა ინტელექტუალური ღონისძიება. ჯანდაცვის მიმართულებით მომსახურების ადგილზე მიღება ერთ-ერთ ყველაზე დიდ გამოწვევას წარმოადგენს. ფოკუსჯგუფის მონაწილეების თქმით, აღნიშნულს ართულებს ბიუროკრატიული ფორმალობა, რომელიც მოსახლეობის რეგისტრაციას უკავშირდება წეროვანის ადმინისტრაციულ ერთეულში (წეროვანის დევნილთა დასახლება, ახალგაზრდები, პირადი კომუნიკაცია, 30 ივნისი, 2024). ახალგაზრდების თქმით, ადგილობრივი მოსახლეობა ხშირად არ არის ზუსტად ინფორმირებული, თუ სად შეუძლიათ სამედიცინო მომსახურების მიღება.

„ჯანდაცვის მომსახურებებზე ხელმისაწვდომობა წეროვანის დევნილთა დასახლებაში პრობლემას წარმოადგენს, მათი გაკრიტიკებისგან ადგილობრივი მოსახლეობა თავს იკავებს, რადგან შესაძლოა, კრიტიკამ უფრო გაამწვავოს მდგომარეობა“ (წეროვანი, ახალგაზრდა, 30 ივნისი, 2024).

ადგილზე მხოლოდ თითოეუ ჩამოსათვლელი არასამთავრობო ორგანიზაცია და პროგრამაა, რომელიც სოციალური საწარმოსა და ადგილობრივი სათემო ორგანიზაციის სახით არის წარმოდგენილი. ადგილობრივ თვითმმართველობასთან კომუნიკაციის გაუმჯობესების ერთ-ერთი გზა უკუკავშირია. ახალგაზრდებს მიაჩნიათ, რომ ადგილობრივი თვითმმართველობის წარმომადგენლები ხშირ შემთხვევაში არ არიან სათანადოდ ინფორმირებულნი ადგილობრივი მოსახლეობის წინაშე არსებული გამოწვევების შესახებ. საჯარო სერვისების მომსახურებებისა და პროგრამების შეფასების მექანიზმის არარსებობა კი ამ გამოწვევებს კიდევ უფრო ამწვავებს. ფოკუსჯგუფის მონაწილეების თქმით, ადგილობრივ თვითმმართველობაში კადრები ყოველთვის კვალიფიციური პერსონალითარ არის დაკომპლექტებული, ხშირად ისინი არ ფლობენ ამომწურავ ინფორმაციას არსებული მომსახურებებისა და ადგილობრივი მოსახლეობის საჭიროებების შესახებ (წეროვანის დევნილთა დასახლება, ახალგაზრდები, პირადი კომუნიკაცია, 30 ივნისი, 2024).





თავი 2

წეროვანის დასახლებაში ახალგაზრდებზე ორიენტირებული სერვისებზე წვდომის ხელშეშლელი ფაქტორები

წეროვანის დევნილთა დასახლება, მისი ისტორიისა და მოწყობიდან გამომდინარე, არასტანდარტული ადმინისტრაციული ერთეულია. ადგილობრივი მოსახლეობის ძირითადი ნაწილი ახალგორის მუნიციპალიტეტიდან, დიდი და პატარა ლიახვის ხეობიდან არიან წარმოშობით. ზოგადად, დასახლების მოსახლეობა ოთხ სხვადასხვა მუნიციპალიტეტს მიეკუთვნება - ახალგორი, ერედვი, ქურთა და თიღვა. ჩამოთვლილთაგან კი მხოლოდ ახალგორის თვითმმართველობის ფიზიკური შენობებია ადგილზე, რაც სხვა მუნიციპალიტეტების მოსახლეობას მნიშვნელოვან ლოჯისტიკურ პრობლემებს უქმნის. ასევე, გარკვეულწილად პასუხისმგებლობას საჯარო სერვისების მიწოდებაზე მცხეთა-მთიანეთის მუნიციპალიტეტი იწარმოებს.

ადმინისტრაციული მოწყობა

ზოგადად, წეროვანის დევნილთა დასახლებაში არსებული საჯარო სერვისების, მათ შორის, ახალგაზრდებზე ორიენტირებული სერვისების მისაღებად საკმარისია ადგილზე რეგისტრაციის ცნობა, თუმცა, სხვადასხვა მიზეზის, მათ შორის კი იმის გამო, რომ მუნიციპალიტეტების ნაწილის ადმინისტრაციული შენობები ადგილზე არ არის, მოსახლეობა აწყდება რიგ გამოწვევებს.

ახალგაზრდული სივრცეების ნაკლებობა

წეროვანის დასახლებაში არ არსებობს შეხვედრების სივრცე სკოლადამთავრებული ახალგაზრდებისთვის. ახალგაზრდული ცენტრის შენობას ძირითადად სკოლის მოსწავლეები იყენებენ, ხოლო სკოლადამთავრებულებს არ აქვთ ადგილი, სადაც შეძლებენ შეკრებას, დისკუსიას, ერთმანეთისთვის იდეების გაზიარებას და სამომავლო გეგმების დასახვას. ეს ყველაფერი კი უბიძგებთ, საინტერესო შესაძლებლობები დასახლების გარეთ ეძებონ.

ინტერვიუებიდან გამოიკვეთა ადგილობრივი ხელისუფლების მხრიდან მზაობისა და ღიაობის ნაკლებობის პრობლემა, რაც ახალგაზრდული მიმართულების პროექტების საჭიროების არასაკმარისად გააზრებით გამოიხატება. როგორც წესი, ახალგაზრდული აქტივობები სპორტული ღონისძიებებით შემოიფარგლება, რაც არ პასუხობს ახალგაზრდების სხვა საჭიროებებს, მოთხოვნებიდან თუ სურვილებს. ახალგაზრდებს



ასევე აქვთ შეგრძნება, რომ მუნიციპალიტეტში უჭირთ ახალგაზრდების რეალური მნიშვნელობის გაანალიზება და სხვა საკითხები უფრო პრიორიტეტულად მიაჩნიათ.

უკუკავშირის მექანიზმი

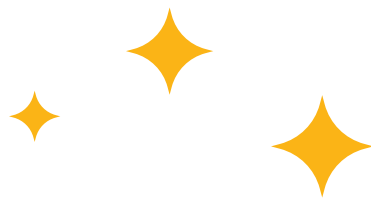
გამოკითხული ახალგაზრდები ვერ იხსენებენ ვერც ერთ შემთხვევას, რომ მათთვის მიწოდებული სერვისის შეფასების შესაძლებლობა ჰქონდათ. ოფიციალური უკუკავშირის მექანიზმი არ არსებობს და მხოლოდ პირად საუბრებშია შესაძლებელი მოსაზრების გამოთქმა (წეროვანის დევნილთა დასახლება, ახალგაზრდები, პირადი კომუნიკაცია, 6 ივლისი, 2024). ამჟამად, პრობლემებზე რეაგირების საუკეთესო საშუალებად ახალგაზრდები მიიჩნევენ ადგილობრივი ხელისუფლებისთვის წერილით მიმართვას. უნდა აღინიშნოს, რომ ახალგაზრდის მუნიციპალიტეტის ვებგვერდზე არის სპეციალური სექცია, რომელიც საშუალებას აძლევს მოსახლეობას, მისწერონ ადგილობრივ მუნიციპალიტეტს ნებისმიერ საკითხთან დაკავშირებით. კვლევის მიმდინარეობასას ეს ფუნქცია გამოვიყენეთ, თუმცა, გამომხატურება არ მოჰყოლია.

კიდევ ერთ გამოწვევად ახალგაზრდებმა მოძველებული აზროვნებისა და შეხედულებების მქონე პირებით დაკომპლექტებული საჯარო ინსტიტუციები დაასახელეს. მათი თქმით, ვაკანსიები ქვეყნდება საჯარო სამსახურების სპეციალურ პორტალზე (საჯარო სამსახურებს კანონმდებლობით აკისრიათ ამის ვალდებულება), მაგრამ ამ პორტალის პოპულარიზაცია არ ხდება და ახალგაზრდებს არ აქვთ/მიეწოდებათ ინფორმაცია ვაკანსიის შესახებ.

ინფრასტრუქტურული ბარიერები

გარდა ზემოთ აღნიშნულისა, ახალგაზრდებს ფიზიკურად გადაადგილების ბარიერებიც ხვდებათ, რაც ხელს უშლის, როგორც მათ მიერ საჯარო სერვისებით სარგებლობას, ასევე ზოგადად მოძილობას. დასახლებაში შიდა გზების დიდი პრობლემაა და ხშირ შემთხვევაში, განსაკუთრებით ზამთრის პერიოდსა და წვიმის დროს ამ გზებით სარგებლობა შეუძლებელია დაზიანებული საფარისა და განათების არარსებობის გამო (წეროვანის დევნილთა დასახლება, ახალგაზრდები, პირადი კომუნიკაცია, 30 ივნისი, 2024). საგულისხმოა, რომ გზების მოწყობისას საერთოდ არ არის გათვლისწინებული გზა ქვეითთა ინტენსიური მოძრაობისთვის და შესაბამისი საგზაო ნიშნები, რაც საფრთხეს უქმნის მოსახლეობას.

გასულ წლებთან შედარებით, შიდა გზების საკითხი ისე მწვავედ აღარ დგას, თუმცა, მაინც წარმოადგენს პრობლემას. გარდა ამისა, დასახლებაში დგას ისეთი საბაზისო საჭიროებების საკითხები, როგორებიცაა სასმელი წყალი და კანალიზაცია. წყლის პრობლემა ზაფხულის სეზონზე განსაკუთრებით მწვავედება, ვინაიდან მიწოდებული წყალი არ არის საკმარისი მოსახლეობის პირველადი მოთხოვნილებების დასაკმაყოფილებლად და ნიადაგის მოსარწყავად. კანალიზაციის პრობლემის გამო, დასახლება რამდენჯერმე დაიტბორა. უნდა აღინიშნოს, რომ ახალგაზრდის მუნიციპალიტეტის ვებგვერდზე განთავსებულია კითხვარი, რომლის მეშვეობითაც მოსახლეობას აქვს საშუალება, დააფიქსიროს თუ რომელი



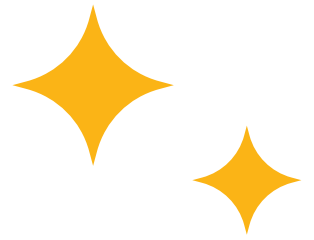
პრობლემის მოგვარება მიაჩნიათ ყველაზე მეტად პრიორიტეტულად. ანგარიშის დაწერის მომენტში, ჯამში 306 ხმიდან, ყველაზე მეტი - 40.2% მიიჩნევდა, რომ მუნიციპალიტეტში ყველაზე მწვავედ სასმელი წყლის პრობლემა დგას (ახალგორის მუნიციპალიტეტი, 2024). ამ პრობლემას გარკვეულწილად ხელს უწყობს მოსახლეობის დაბალი ინფორმირებულობა წყლის ეფექტიანი მართვისა და მდგრადი გამოყენების შესახებ. აუცილებელია, წყლის, როგორც ბუნებრივი რესურსის სწორი მართვა, განსაკუთრებით მსგავს დასახლებაში, სადაც ეს საბაზისო საჭიროება პრობლემას წარმოადგენს.

ფინანსური რესურსების სიმცირე

ახალგაზრდებზე ორიენტირებული სერვისების სიმცირის მთავარ მიზეზად ფინანსური რესურსების სიმწირეს ასახელებენ. დასახლებისთვის, რომელშიც დაახლოებით 9000-მდე ადამიანი (დაუზუსტებელი რიცხვი), მათ შორის 1100 სკოლის მოსწავლე ცხოვრობს, ცენტრალური ბიუჯეტიდან გამოყოფილი თანხა, სრულიად არ არის საკმარისი და ვერ წვდება მოსახლეობის საჭიროებებს (სოფ. წეროვანი, ახალგორის მუნიციპალიტეტი, 2024 წლის ბიუჯეტი, 2024).

გარდა ამისა, თვითონ ახალგაზრდების პასიურობა დასახელდა ერთ-ერთ გამოწვევად, რაც ორგანიზებულ ღონისძიებებსა თუ აქტივობებში ნაკლებად ჩართულობაში გამოიხატება (წეროვანის დევნილთა დასახლება, მუნიციპალიტეტი, პირადი კომუნიკაცია, 2 აგვისტო, 2024). დასახლებაში ოთხი წლის განმავლობაში ფუნქციონირებდა სოციალური კაფე, რომელიც საბოლოოდ დაიხურა, რადგან ახალგაზრდებს ფულის დახარჯვა დასახლების გარეთ ერიჩინათ, მათთვის პრიორიტეტულ აქტივობებზე (წეროვანის დევნილთა დასახლება, არასამთავრობო სექტორი, პირადი კომუნიკაცია, 13 ივლისი, 2024).





თავი 3

წეროვანის დასახლებაში ახალგაზრდებზე ორიენტირებული სერვისების შეფასების მექანიზმები და რეკომენდაციები

მოქალაქის უფლება, მონაწილეობა მიიღოს საზოგადოებრივი საკითხების მართვაში, დემოკრატიული მმართველობის ერთ-ერთი ძირითადი პრინციპია. წარმომადგენლობით დემოკრატია ახასიათებს სხვადასხვა დაინტერესებული მხარის ფართო ჩართულობა საჯარო პოლიტიკის შემუშავების პროცესში, რომლის დროსაც ხელისუფლების თითოეული შტო ვალდებულია იქონიოს და განავითაროს საზოგადოებრივი ჩართულობის მექანიზმები. აღნიშნული გულისხმობს სხვადასხვა ფორმალური და არაფორმალური სოციალური ჯგუფის, ასევე, კონკრეტულ ინდივიდთა მონაწილეობასა თუ ინფორმაციის გაცვლას პოლიტიკურ/პროფესიულ გაერთიანებებსა და საჯარო დაწესებულებებს შორის.

საზოგადოებრივი ჩართულობა ეხმარება ადგილობრივ თვითმმართველობას რეალურ საჭიროებებზე მორგებული სოციალური თუ სხვა ტიპის რეფორმების გატარებაში, მტკიცებულებაზე დაფუძნებული მომსახურებების შემუშავებასა თუ არსებულის დახვეწაში. აღნიშნული კი, თავის მხრივ, საშუალებას აძლევს მოქალაქეს, სახელმწიფოში დაგროვილი კეთილდღეობიდან მისი კუთვნილი წილით ისარგებლოს. იმ სახელმწიფოებში, სადაც დეცენტრალიზაციის ხარისხი არც ისე მაღალია, სამოქალაქო ჩართულობის წახალისება ადგილობრივ დონეზე განსაკუთრებით მნიშვნელოვანია. ასეთ ქვეყნებში საზოგადოება ხშირად არ არის მზად იმისთვის, რომ, სასურველი შედეგების მისაღწევად, აქტიურად ჩაერთოს ადგილობრივი თვითმმართველობის განხორციელებაში. თუმცა, ეს საზოგადოების პოლიტიკური კულტურის ზრდის პროცესია. საზოგადოებრივი ჩართულობის მნიშვნელობა ასევე ხაზგასმულია „ადგილობრივი თვითმმართველობის შესახებ ევროპული ქარტიის“ პრეამბულაში (ქარტია რატიფიცირებულია საქართველოს მიერ 2004 წლის დეკემბერში). კერძოდ, ქარტიაში ნათქვამია, რომ „მოქალაქეთა უფლება, მონაწილეობა მიიღონ სახელმწიფო საქმეების წარმართვაში, წარმოადგენს ერთ-ერთ დემოკრატიულ პრინციპს, რომელიც საერთოა ევროპის საბჭოს ყველა წევრი სახელმწიფოსთვის“ (ევროპული ქარტია ადგილობრივი თვითმმართველობის შესახებ 1985).

გარდა იმისა, რომ წეროვანის დევნილთა დასახლებას მწირი ფინანსური რესურსები გააჩნია, მოსახლეობას საჯარო სერვისების შეფასების შესაძლებლობის საშუალებაც არ ეძლევა. მექანიზმი, რაც მუნიციპალურ დონეზე მოსახლეობას აზრის დაფიქსირების საშუალებას აძლევს ამ ეტაპზე, არის მუნიციპალიტეტის ვებგვერდზე გამოქვეყნებული გამოკითხვა - მოსახლეობამ ჩამოთვლილი სამი პრიორიტეტული მიმართულებიდან - სასმელი წყალი, გზა და სოციალური საკითხები - მათთვის ყველაზე მნიშვნელოვანი საკითხს უნდა მისცენ ხმა. უცნობია, თუ სად ხდება არსებული შედეგების ანალიზი და რეაგირების რა ფორმები არსებობს.

არსებული რთული გამოწვევების სწრაფად მოგვარება ფაქტობრივად შეუძლებელია,



თუმცა, რიგი რეკომენდაციების გათვალისწინებამ და ქმედითი ნაბიჯების გადადგმამ შესაძლებელია ვითარების გაუმჯობესებას შეუწყოს ხელი. კვლევაში მონაწილე პირების მიერ გამოთქმული რეკომენდაციები, ადრესატების მიხედვით, შესაძლოა სამ ძირითად მიმართულებად დავყოთ:

- **ადგილობრივი ხელისუფლების როლი**

ადგილობრივ ხელისუფლებას ყველაზე დიდი როლი აქვს არსებულ გამოწვევებთან ბრძოლაში. პირველ რიგში, მნიშვნელოვანია კონკრეტული აქტივობებისა თუ ღონისძიებების დაგეგმვამდე მოისმინონ ხალხის აზრი. რაც მთავარია, ხალხისგან მიღებული ინფორმაცია რეალურად აისახოს ბიუჯეტსა თუ სამოქმედო გეგმაში. რესპონდენტთა უმრავლესობა მიიჩნევს, რომ მოსახლეობას ამ ეტაპზე არ აქვს ჩართულობის სურვილი, რადგან თვლიან, რომ მათი აზრი გათვალისწინებული არ იქნება (წეროვანის დევნილთა დასახლება, ახალგაზრდები, პირადი კომუნიკაცია, 6 ივლისი, 2024). უკუკავშირის დაფიქსირების საშუალება არამხოლოდ სამომავლო გეგმებზე, არამედ უკვე განხორციელებულ აქტივობებსა თუ საჯარო სერვისების ხარისხის შესახებ უნდა ჰქონდეს მოსახლეობას. ეს ხელს შეუწყობს მოქალაქეზე ორიენტირებულ სერვისის მიწოდებას. კვლევაში მონაწილე პირების უმრავლესობისთვის ანონიმური ონლაინ უკუკავშირის მექანიზმი უფრო მისაღებია, რადგან შეუძლიათ საკუთარი აზრი თამამად და გულწრფელად გამოხატონ. ანონიმური უკუკავშირის სექცია შესაძლოა მუნიციპალიტეტის ვებგვერდზე განთავსდეს, რომ ყველასთვის ხელმისაწვდომი და ადვილად მისაგნები იყოს. ასევე, უპრიანი იქნება, სხვა მუნიციპალიტეტების გამოცდილების შესწავლა მსგავსი პრობლემების მოგვარების მიმართულებით და საუკეთესო პრაქტიკების გადმოტანა. ასევე, მეტი აქცენტის გაკეთება მუნიციპალიტეტებს შორის კოორდინაციასა და კომუნიკაციის გამართვაზე. ეს დაეხმარება მუნიციპალიტეტებს დროულად და ეფექტიანად შეძლონ მოსახლეობის ინფორმირება მათთვის განკუთვნილ მომსახურებებზე, რაც შეამცირებს ცენტრალურ ხელისუფლებაზე დამოკიდებულებას და გაზრდის დასახლების თვითმყოფადობას.

კიდევ ერთი მიმართულება, რითაც ადგილობრივ მუნიციპალიტეტს ახალგაზრდების გაძლიერებაში წვლილის შეტანა შეუძლია, ეფექტური სტაჟირების პროგრამებია, რომელიც იქნება ანაზღაურებადი და მოქნილ პირობებს შესთავაზებს შშმ პირებსა თუ სტუდენტებს. ეს, ერთი მხრივ, ხელს შეუწყობს ახალგაზრდების პროფესიული უნარ-ჩვევების განვითარებას, ხოლო, მეორე მხრივ, წაახალისებს ახალგაზრდების ადგილზე დარჩენას და სამომავლოდ კვალიფიციური კადრის მომზადებას.

ასევე, ახალგაზრდებისთვის არანაკლებ მნიშვნელოვანია მათთვის დამოუკიდებელი სივრცის შექმნა, სადაც ისინი შეძლებენ შეკრებას, დისკუსიების ორგანიზებას, სამომავლო გეგმების დასახვასა და ამა თუ იმ ღონისძიების ჩატარებას. ეს სივრცე ხელმისაწვდომი უნდა იყოს ყველასთვის, მიუხედავად მათი შეხედულებისა თუ პოზიციისა და უნდა ემსახუროდეს ახალგაზრდების ინტერესებს (წეროვანის დევნილთა დასახლება, არასამთავრობო სექტორი, პირადი კომუნიკაცია, 13 ივლისი, 2024).

- **არასამთავრობო სექტორის როლი**

მიუხედავად იმისა, რომ პრობლემების მოგვარების კუთხით, ადგილობრივი ხელისუფლების როლი განუზომლად დიდია, არანაკლები მნიშვნელობა ენიჭება არასამთავრობო სექტორს.



უპირველესად, არასამთავრობო ორგანიზაციებს აქვთ საზოგადოების ცნობიერების ამაღლების ფუნქცია. მათ უნდა იმუშაონ საზოგადოებისთვის და ისეთ საკითხებზე მიაწოდონ ინფორმაცია, როგორებიცაა საჯარო სერვისები, მიმდინარე პროგრამები და მოქალაქეების ჩართულობის ფორმები. ეს განსაკუთრებით საჭიროა შუახნის და ხანდაზმული მოსახლეობისთვის, რომელთაც შეიძლება ნაკლებად ჰქონდეთ რესურსებზე წვდომა ახალგაზრდებისგან განსხვავებით. ამ ყოველივეს განხორციელების რამდენიმე გზა არსებობს - საინფორმაციო ბროშურების გავრცელება, საგანმანათლებლო ტრენინგ-კურსები, დისკუსიების ორგანიზება და ა.შ.

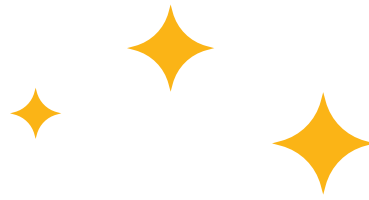
გარდა ამისა, არასამთავრობო სექტორის მნიშვნელობა დიდია მოსახლეოაში, მათ შორის ახალგაზრდებში, კომპეტენციებისა და უნარ-ჩვევების გაძლიერების კუთხით. ხშირ შემთხვევაში, მოქალაქეს სურს, იყოს ჩართული და წვლილი შეიტანოს საკუთარი მუნიციპალიტეტის განვითარებაში, თუმცა, ამისათვის საჭირო ცოდნა და უნარ-ჩვევები არ აქვს - არ იცის, ვის რა საკითხზე მიმართოს იმისათვის, რომ მისმა ქმედებამ შედეგი გამოიღოს. შესაბამისად, იმ ვითარებაში, როდესაც ფორმალური განათლება ვერ აკმაყოფილებს აქტიური მოქალაქისთვის აუცილებელი კომპეტენციების განვითარების საჭიროებებს, არაფორმალური განათლების მნიშვნელობა კიდევ უფრო გაზრდილია.

არასამთავრობო სექტორს ასევე დიდი როლი აქვს ადგილობრივ ხელისუფლებასთან კომუნიკაციის წარმოებაში და ხალხის საჭიროებების მათთვის მიტანაში. ერთი მხრივ, არასამთავრობო ორგანიზაციებმა შეიძლება საზოგადოების მობილიზების ფუნქცია შეიტავსონ, ხოლო, მეორე მხრივ, ხელისუფლებას დაანახონ, რა არის მოსახლეობის რეალური საჭიროებები და რა ღონისძიებების გატარებაა საჭირო მათ საპასუხოდ.

● მედიის როლი

კიდევ ერთი აქტორი, რომელიც გამოწვევებზე რეაგირების კუთხით გამოიყო კვლევის დროს, არის მედია, რომელსაც განსაკუთრებული ფუნქცია აქვს, ვინაიდან მისი საშუალებით შეუძლება პრობლემები და ექცევა ყურადღების ცენტრში. მედია აიძულებს საზოგადოებას, მათ შორის, ადგილობრივ ხელისუფლებას, რომ დაინახონ რეალური სიტუაცია და ქმედითი ნაბიჯები გადადგან.

გარდა ამისა, მედიას შეუძლია ერთგვარი მოტივატორის ფუნქცია შეიტავსოს, ვინაიდან მას აქვს ძალაუფლება, გააშუქოს ახალგაზრდების გამოწვევები და წაახალისოს ისინი, რათა უფრო მეტი იმუშაონ და ხელი შეუწყონ თავიანთი თემის განვითარებას (წეროვანის დევნილთა დასახლება, არასამთავრობო სექტორი, პირადი კომუნიკაცია, 13 ივლისი, 2024). წეროვანის დევნილთა დასახლების საკითხებზე ზოგადად მწირი მასალაა, რაც გარკვეულწილად მიუთითებს იმ ფაქტზე, რომ მედია ნაკლებად ინტერესდება დასახლებაში არსებული გამოწვევებით, ან საკმარისი სიხშირით არ ქვეყნდება მასალა. განსაკუთრებით მნიშვნელოვანია ადგილობრივი მედიის როლი, რომელიც ამ ეტაპზე არ არსებობს და ეს გარკვეულწილად აფერხებს ადგილობრივი მოსახლეობისა და ფართო აუდიტორიის ინფორმირებულობას სხვადასხვა საკითხზე.



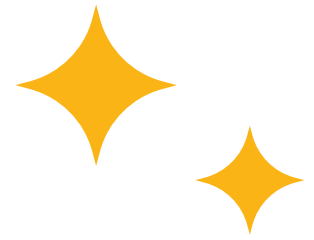
დასკვნა

ანგარიშში გაანალიზებულია წეროვანის დევნილთა დასახლებაში ახალგაზრდებზე ორიენტირებული მუნიციპალური მომსახურებები და მასთან დაკავშირებული გამოწვევები. ასევე, დოკუმენტში შემოთავაზებულია მუნიციპალური სერვისების შეფასების და, ზოგადად, უკუკავშირის შესაძლო მექანიზმები. კვლევა ეყრდნობა სამიზნე დასახლების შესახებ არსებული ანგარიშების შესწავლას, ახალგაზრდებთან ფოკუსჯგუფების, ადგილობრივი ხელისუფლებისა და არასამთავრობო ორგანიზაციის წარმომადგენლებთან ინტერვიუების შედეგების ანალიზს. კვლევის შედეგების თანახმად, პრობლემას წარმოადგენს ძირითადად ადმინისტრაციული მოწყობის არსებული მექანიზმი, მწირი ფინანსური და ადამიანური რესურსები, მოსახლეობის დაბალი ინფორმირებულობა საჯარო სერვისების შესახებ, საჯარო მომსახურების შეფასების მექანიზმის არარსებობა და არსებული მომსახურებების ხარისხი.

ადგილობრივი თვითმმართველობა, მიუხედავად მწირი რესურსისა, სთავაზობს ახალგაზრდებს სხვადასხვა რეკრეაციულ თუ საგანმანათლებლო პროგრამას, რომლებშიც ახალგაზრდები აქტიურად არიან ჩართულნი, თუმცა, პრობლემა რეალურ საჭიროებებზე მორგებული სერვისების ნაკლებობაა. აღსანიშნავია, რომ არსებობს პრეცედენტი ადგილობრივი თვითმმართველობის მიერ სხვადასხვა პროგრამებსა და სოციალური პროექტების დაფინანსების, რომელიც ხელს უწყობს ახალგაზრდების ინიციატივების განხორციელებას, თუმცა არასაკმარისი ბიუჯეტი კვლავ გამოწვევად რჩება აღნიშნულთან მიმართებით. გამოწვევას წარმოადგენს მუნიციპალიტეტების წარმომადგენლებსა და ახალგაზრდებს შორის სუსტი კომუნიკაცია, რის გამოც ისინი ერთმანეთს სიღრმისეულად ვერ უზიარებენ ხედვებსა და პრიორიტეტებს. შესაბამისად, გადაწყვეტილებები ხშირად მიიღება დამოუკიდებლად, ახალგაზრდების ჩართულობის გარეშე, რის გამოც არსებული სერვისები და პროგრამები ვერ პასუხობს მოსახლეობის საჭიროებებს და გადაწყვეტილების მიღების პროცესში ახალგაზრდების ჩართულობის ხარისხს არ ზრდის.

ახალგაზრდების თვითმმართველობაში ჩართულობის გაუმჯობესების მიზნით და მათზე სერვისების მეტად მოსარგებად, კომუნიკაციის გარდა, მნიშვნელოვანია ეფექტური უკუკავშირის მექანიზმის შექმნა და დანერგვა. უპირველეს ყოვლისა, ეს ეხება მუნიციპალური სერვისების შეფასების მექანიზმის შექმნას. კვლევის ფარგლებში ახალგაზრდების მიერ არაერთხელ გამოითქვა მოსაზრება, რომ აუცილებელია პერიოდულად ჩატარდეს მუნიციპალური საჭიროებების კვლევა და მოსახლეობას ეცნობოს ახალი სერვისების შესახებ. საჭიროებების კვლევისა თუ სერვისებით მოსახლეობის კმაყოფილების დონის გასაზომად ადგილობრივმა ახალგაზრდებმა ყველაზე მარტივ და ხელმისაწვდომ ფორმად მუნიციპალიტეტის ვებგვერდსა და სოციალურ ქსელში შეფასების მექანიზმის ჩაშენება დაასახელეს.

საბოლოოდ, შეიძლება ითქვას, რომ მოსახლეობის, განსაკუთრებით ახალგაზრდების, გადაწყვეტილებების მიღების პროცესში უფრო მეტად ჩართვა და უკუკავშირის მექანიზმების შემუშავება, შესაძლოა განმსაზღვრელ ფაქტორს წარმოადგენდეს ახალგაზრდებზე ორიენტირებული სერვისების შემუშავების კუთხით.



გამოყენებული ლიტერატურა

ახალგორის მუნიციპალიტეტის საკრებულოს დადგენილება №14, 2023 წლის 29 დეკემბერი, სოფ. წეროვანი, ახალგორის მუნიციპალიტეტის 2024 წლის ბიუჯეტის დამტკიცების შესახებ. ხელმისაწვდომია: <https://www.matsne.gov.ge/ka/document/view/6056240?publication=0>, ბოლოჯერ ნანახია: 13.06.2024.

ახალგორის მუნიციპალიტეტი. 2024. გამოკითხვა. ხელმისაწვდომია: <https://www.akhalgori.org.ge/>. ბოლოჯერ ნანახია 17.07.2024.

ევროპული ქარტია ადგილობრივი თვითმმართველობის შესახებ, 1985 წლის 15 ნოემბერი, სტრასბურგი. ხელმისაწვდომია: https://smr.gov.ge/uploads/prev/evropuli_q_354b65fe.pdf. ბოლოჯერ ნანახია 10.05.2024.

მცხეთის მუნიციპალიტეტის მერია. 2024. ხელმისაწვდომია: <http://mtskheta.gov.ge/ka/additional/working-groups/p1>. ბოლოჯერ ნანახია: 27.07.2024.

საქართველოს ორგანული კანონი, ადგილობრივი თვითმმართველობის კოდექსი, 05/02/2014, საქართველოს პარლამენტი. ხელმისაწვდომია: <https://matsne.gov.ge/ka/document/view/2244429?publication=73>. ბოლოჯერ ნანახია 01.05.2024.

ფრიდრიხ ებერტის ფონდი (FES), „ახალგაზრდობის საჭიროებები და გამოწვევები მუნიციპალურ და რეიონულ დონეზე“, 2021. ხელმისაწვდომია: <https://library.fes.de/pdf-files/bueros/georgien/18399.pdf>. ბოლოჯერ ნანახია 15.05.2024.

დანართი

კვლევის ფარგლებში ჩატარებული ინტერვიუების ჩამონათვალი:

1. წეროვანის დევნილთა დასახლება, ახალგაზრდები, პირადი კომუნიკაცია, 30 ივნისი, 2024.
2. წეროვანის დევნილთა დასახლება, ახალგაზრდები, პირადი კომუნიკაცია, 6 ივლისი, 2024.
3. წეროვანის დევნილთა დასახლება, არასამთავრობო სექტორი, პირადი კომუნიკაცია, 13 ივლისი, 2024.
4. წეროვანის დევნილთა დასახლება, მუნიციპალიტეტი, პირადი კომუნიკაცია, 2 აგვისტო, 2024.
5. წეროვანის დევნილთა დასახლება, ახალგაზრდები, ონლაინ ინტერვიუ, 2 სექტემბერი, 2024.

